

Στην Παλιοβούνα του Ελικώνα

Βουνό πολυκόρυφο και γνωστό από τη μυθολογία ο Ελικώνας, αποτέλεσε τη δεύτερη εκδρομή του Φ.Ο.Σ. Γ.Π.Α. στη νέα ακαδημαϊκή χρονιά. Το βουνό αυτό αντικρίζαμε δεξιά μας, στη βόρεια πλευρά του Κορινθιακού, ανάμεσα από τον Κιθαιρώνα και τον Παρνασσό, όταν κατευθυνόμαστε με τον Φ.Ο.Σ. στο Παναιτωλικό και τα βουνά της Ναυπακτίας κι είχαμε από τότε αποφασίσει να το ανεβούμε.

Κι έγινε αυτό πραγματικότητα στις 19 Νοεμβρίου 2016 όταν πρωί-πρωί, πενήντα πέντε άτομα ξεκινήσαμε από το Πανεπιστήμιό μας, με σκοπό ν' ανεβούμε στην κορυφή του ορεινού αυτού συμπλέγματος και να επιστρέψουμε το βράδυ της ίδιας ημέρας. Είναι εκπληκτικό εδώ να αναφέρουμε ότι λίγες ώρες μετά την ανακοίνωση της εκδρομής ο κατάλογος είχε κλείσει έτσι ώστε να υπάρχει λίστα αναμονής για ακόμη περίπου 30 άτομα.



Στην Αγία Άννα, πρώην Κούκουρα, φτάσαμε στις 10:30 π.μ. κι αμέσως ξεκινήσαμε με σηματοδοτημένη πορεία για τα ψηλά. Ο χωματόδρομος στην αρχή σύντομα γίνεται μονοπάτι και βρεθήκαμε να περπατάμε μέσα από όμορφα έλατα (*Abies cephalonica*) στα πρώτα ξέφωτα με φυτά, μανιτάρια και θάμνους, που λες και ξυπνούσαν μαζί μας μεσ' τις σταλαγματιές της πρωϊνής δρόσου. Ένα μικρό ατύχημα, σφήκες *Vespa* sp. έμπαιναν κι έβγαιναν με βιασύνη από την έξοδο-είσοδο της υπόγειας φωλιάς τους και θορυβημένες κέντρισαν έναν από εμάς. Οι σφήκες το χειμώνα εγκαταλείπουν την φωλιά τους και χάνονται όλες εκτός από τη βασίλισσα ή οποία διαχειμάζει σε προστατευμένα μέρη. Προφανώς, λόγω του προχωρημένου της εποχής, πετύχαμε το σμήνος σε αυτή τη μεταβατική κατάσταση.

Σε λίγο η ανηφόρα αρχίζει και γίνεται απαιτητική και αργότερα πολύ πιο δύσκολη. Ανηφορίζουμε πλέον σε κακοτράχαλο μονοπάτι μέχρις ότου αριστερά μας αντικρίζουμε εγκαταλελειμμένη πέτρινη στάνη (στρούγκα). Το βουνό αυτό

πάντα είχε κτηνοτροφία, η οποία μάλιστα λόγω του σχετικά χαμηλού υψομέτρου του βουνού, είχε μόνιμη παρουσία, δεν υπήρχε δηλαδή το φαινόμενο της απόσυρσης των ποιμνίων στον κάμπο (χειμαδιά). Άλλωστε αυτός είναι κι ο



λόγος που το πανέμορφο δάσος που ντύνει τη βόρεια πλαγιά του βουνού που ανεβαίνουμε ελάχιστα μικρά σπορόφυτα ελάτης έχει. Κι είναι τούτο ένα πραγματικό πρόβλημα για την επιβίωση του δάσους αν και τα τελευταία χρόνια η πορεία της κτηνοτροφίας και στον Ελικώνα είναι φθίνουσα.

Η πορεία συνεχίζεται σε πιο ήρεμο, αλλά ανηφορικό ακόμη μονοπάτι, ώσπου η

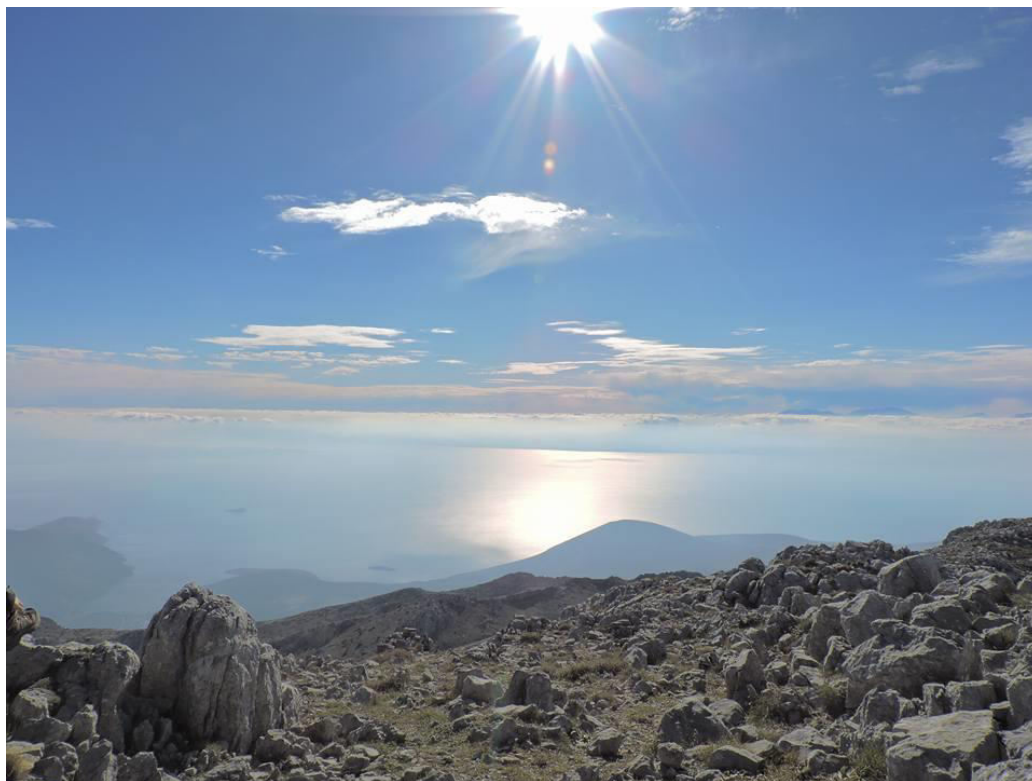


ομίχλη-σύννεφο που τόση ώρα παρατηρούσαμε ψηλά, μας έβαλε μέσα της, εμποδίζοντας σχεδόν να βλέπει ο ένας τον άλλον. Εκεί η ομάδα διασπάστηκε, με

αρκετούς να μένουν πίσω αποκαμωμένοι από τη συνεχή ανηφορική πορεία κι αποθαρρυσμένοι ίσως από τη θέα της κορυφής που αναδυόταν κάπου-κάπου μέσα από την ομίχλη, δείχνοντας την πορεία που είχαμε ακόμη να κάνουμε για την κατάκτησή της. Σε σημεία, αρκετά σημεία, βλέπαμε φρέσκο χιόνι που ήταν μια ευχάριστη έκπληξη και προμήνυμα του χειμώνα που ερχόταν.

Οι εικόνες μαγικές μέσα στην ομίχλη, σύντομα όμως σταμάτησαν όταν βρεθήκαμε σε πλάτωμα στη βάση της κορυφής. Μικρή ανασύνταξη και γρήγορα βρεθήκαμε, ομάδες-ομάδες, ν' ανεβαίνουμε στην απότομη ανηφοριά, γυμνή από δέντρα, με τον αέρα να φυσά δυνατά.

Οι πρώτοι έφτασαν στην κορυφή σε περίπου μισή ώρα και περίμεναν και τις υπόλοιπες ομάδες να ανέβουν για να απολαύσουν από εκεί την ανεμπόδιστη θέα προς τον Κορινθιακό κόλπο και τη βόρεια πλευρά της Πελοποννήσου, με τα βουνά



της, τη Ζήρεια, το Χελμό κ.ά. Από εκεί ψηλά φαίνεται ο Κιθαιρώνας, το απότομο Κορομπίλι που υψώνεται στα 1.000 περίπου μέτρα από την Αλυκή, παράλιο χωριό στον Κορινθιακό, τα Γεράνεια και βέβαια οι υπόλοιπες κορυφές του Ελικώνα, ο Ζαγαράς (1.527 μ.), το Τσίβερι (1.560 μ.), η Μεγάλη Λούτσα (1.488 μ.), οι Κολιέδες (1.486 μ.) και η Λούτσα Μοναστηρίου (1.328 μ.) και βέβαια οι Αλκυονίδες νήσοι νοτιοανατολικά.

Το τοπίο μας γυμνό, με χαρακτηριστικά βυθίσματα (δολίνες) με τις οποία το βουνό αυτό είναι γεμάτο. Ομαδική φωτογραφία και με τον συμπαθέστατο σκύλο -που εμείς ονομάσαμε Έλικων- που



από την αρχή του μονοπατιού μας ακολουθούσε και που σε λίγο κι αυτός κατηφόριζε μαζί μας μέχρι που μετά από περίπου συνολικά 8 ώρες πορεία φτάσαμε στο χωριό Αγία Άννα, κατάκοποι, αλλά με όμορφες στιγμές να μας συνοδεύουν από την ωραία αυτή ανάβασή μας στην Παλιοβούνα, που αν και το όνομά της παραπέμπει σε κάτι το δύσκολο, εμάς μας αντάμειψε με δυνατές εντυπώσεις.

Η περιήγησή μας στον Ελικώνα δεν θα σταματήσει εδώ, αφού δώσαμε την υπόσχεσή μας να επισκεφθούμε και τη δεύτερη σε ύψος κορυφή του Ελικώνα, τον Ζαγαρά, όπου εκεί θα έχουμε την ευκαιρία να δούμε αρχαίες τοποθεσίες, ερείπια και πηγές, όπως η κοιλάδα των Μουσών, ο ναός του Δία και η θρυλική Ιπποκρήνη.

Επιμέλεια κειμένου
Ομότιμος Καθηγητής Ν.Γ. Εμμανουήλ
Δρ Ε.Ν. Πάνου

Φωτογραφίες :

Αγαλόπουλος Νίκος, Βιδάλη Νικολίνα, Γραφάκου Ανδριάννα, Κεφάλια Γιώτα, Κοκκινογένη Ελένη, Κουτσούκος Βαγγέλης, Λεβέντης Γιώργος, Μπρέκος Σπύρος, Πάνου Ελένη, Ταταρίδας Αλέξανδρος, Φαμπρικατζής Άλκης.



Την εποχή αυτή τα άγριαμανιτάρια είναι διάσπαρτα σε όλο το βουνό.

Πρωινή δρόσος.



Είναι βρύα κι όχι δασωμένο τοπίο.



Μέσα στο ελατόδασος.



Ανηφορικά στιγμιότυπα...







Χαρούμενα πρόσωπα φοιτητών μας !









Τοπία στην ομίχλη





Ανάπαυλα πριν την κορυφή.



Εκεί ψηλά στην κορυφή!



Στην κορυφή!





Η θέα στον Κορινθιακό κόλπο από την κορυφή!

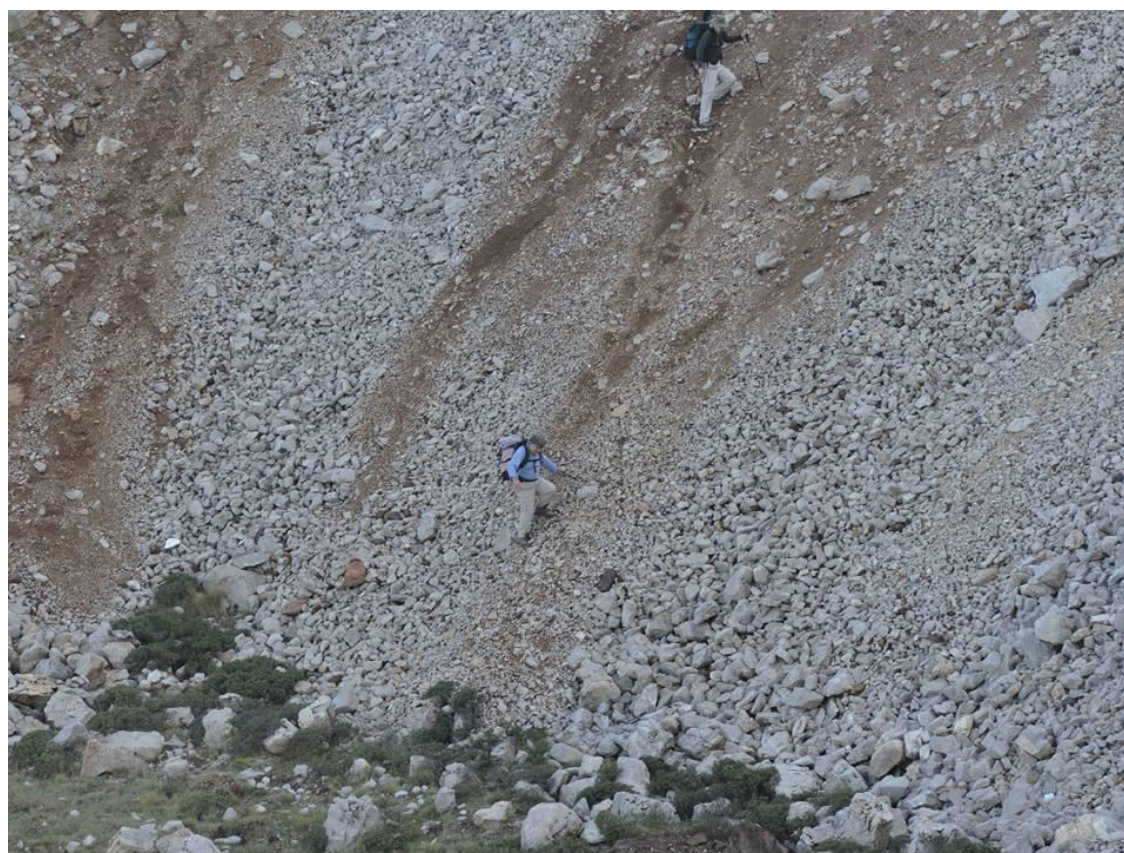




Το βραχώδες τοπίο χαρακτηρίζει την Παλιοβούνα.



Κατηφορικά στιγματότυπα...







Δολίνες.



Η επιστροφή το βράδυ στο χωριό Αγία Άννα.